

**Оннури Су Джок терапия: применение систем
соответствия в клинической практике**

Методические рекомендации

Аннотация

В методических рекомендациях изложены основные подходы терапевтического воздействия через кисти и стопы (Су Джок терапия), а также другие системы соответствия единой иерархической Гомо-энергетической системы человека. Приведена оценка эффективности метода, представлено его теоретическое обоснование с позиций информационной биологии и медицины. Рассмотрены прикладные аспекты реализации в человеческом теле голографического принципа, проявляющегося на всех уровнях системной организации процессов жизнедеятельности.

Методические рекомендации предназначены для научных работников, специалистов в области рефлексотерапии и врачей всех специальностей.

Организация разработчик:

Московская медицинская академия им. И.М.Сеченова, кафедра нелекарственных методов лечения

Негосударственное учреждение дополнительного образования и медицины

Су Джок Академия

Белорусский Институт Су Джок терапии (Минск)

Авторы:

д.м.н., проф. В.Г.Зилов,

проф. Пак Чжэ Ву,

к.м.н. Н.В.Борисова,

В.А.Колодкин,

Т.А.Петракова,

С.Е.Йоффе

Введение

С древних времен традиционная медицина располагала знаниями о том, что определенные участки тела (лицо, язык, радужная оболочка глаза) отражают состояние организма в целом, и широко использовала их, особенно для диагностики заболеваний. Открытие П.Ножье проекции человеческого тела на ушную раковину положило начало современному этапу в изучении микроakupунктурных систем (Nogier P., 1972). К настоящему времени клиническая рефлексотерапия накопила богатый опыт практического использования различных карт, описывающих представление частей тела и внутренних органов на кистях и стопах. Получили известность и тщательно разработаны краниопунктурные и ринопунктурные системы, системы оральных точек, составлены подробные топографические карты радужной оболочки глаза, молочных желез, лица, половых органов и др. Все возрастающее количество микросистем, а также эмпирически находимых внемеридианных болевых точек, стимуляция которых дает стойкий положительный лечебный эффект, диктует необходимость систематизированного подхода к их использованию и создание единой теории соответствия.

Существенным шагом в данном направлении явилось обнаружение подобия кисти телу и большого пальца — голове, положившее начало развитию Су Джок терапии, которая объединяет комплекс лечебно-профилактических методов воздействия на человеческое тело через его миниатюрные подобия — кисть (Су) и стопу (Джок) (Park Jae Woo, 1987).

Подобие как универсальный ключ к пониманию организации различных систем соответствия служит проявлением голографического способа построения организма, в котором многочисленные функциональные системы и их «системокванты» взаимодействуют на основе принципов иерархии, мультипараметрического и последовательного взаимодействия (К.В.Судаков, 1997). Таким образом, структурное подобие частей и органов человеческого тела, означающее наличие между ними особо тесной энерго-информационной взаимосвязи, позволяет выявить в различных областях тела наиболее эффективные лечебные системы и свободно ориентироваться в них без запоминания локализации отдельных точек.

Все структурно-функциональные элементы человеческого тела, будучи связаны единством происхождения (Гомо), имеют свои собственные системы соответствия. Они формируют единую иерархическую саморегулирующуюся Гомо-систему человеческого тела, которая обеспечивает поддержание энергетического и информационного гомеостаза в процессе активной жизнедеятельности организма путем взаимодействия и взаимосодействия подобных структур (В.Г.Зилов, К.В.Судаков, О.И.Эпштейн, 2000).

Понятие об иерархической Гомо-системе расширяет существующее представление о лечебных системах соответствия, традиционно называемых «микросистемами». Одновременное присутствие в Гомо-системе вертикальных (между структурами разных иерархических уровней, например, рука — палец) и горизонтальных (между структурами одного уровня, например, кисть — сердце) связей приводит к существованию наряду с микросистемами также макросистем и изосистем соответствия (Пак Чжэ Ву, 1997).

Клиническое использование систем соответствия решает вопрос избирательности целенаправленного терапевтического эффекта благодаря широким возможностям выбора наиболее подходящих систем и способов воздействия для совершенствования и повышения качества диагностических и лечебно-профилактических мероприятий.

Применение иерархической Гомо-системы в клинической практике открывает возможности дистанционного терапевтического воздействия на область заболевания через доступные и удобные для практического использования передне-задние, лево-правые, индивидуальные и объединенные системы соответствия кистей и стоп, трехуровневые системы соответствия туловища, конечностей и пальцев, аурикулярные эмбриональные системы, аурикулярные системы соответствия внутренним органам, кожные, мышечные, костные системы соответствия головы, высокая эффективность которых подтверждена на практике (Пак Чжэ Ву, 1998, 1999).

Современные представления о механизмах терапевтических эффектов акупунктуры (рефлексотерапии) и гомеопатии указывают на важность информационных процессов в реализации лечебного эффекта (В.Г.Зилов, 2000). Благодаря энерго-информационной взаимосвязи различных звеньев иерархической системы человеческого организма существует возможность коррекции состояния меридианальной системы тела через ее соответствия, расположенные на кисти, стопе, ушной раковине и др. областях тела (Пак Чжэ Ву, 1987, 1996, 1998, 2000). Универсальность принципов организации всех живых систем составляет основу систематизированного научного подхода к лечению болезней (Оннури медицина), обеспечивающего взаимосвязь академической медицины и методов неконвенциональной терапии. Таким образом, акупунктура и ее производные современные версии, объединенные термином рефлексотерапии (РТ), в настоящее время переживают второе рождение и получают свое новое развитие.

В основу методических рекомендаций положены данные, полученные при анализе результатов лечения методами Оннури Су Джок терапии 2239 пациентов с заболеваниями органов дыхания, сердечно-сосудистой системы, почек, органов пищеварения, опорно-двигательного аппарата, нервной системы, гинекологическими заболеваниями, глазными болезнями, заболеваниями кожи, ЛОР-органов и эндокринной патологией.

Описание метода

Формула метода

Сущность Оннури Су Джок терапии заключается в оказании лечебного воздействия через иерархическую Гомо-энергетическую систему человеческого тела, в которой каждая часть, обладающая признаками структурно-функциональной целостности, содержит информацию о состоянии всего тела, а также его отдельных частей и внутренних органов. Новизна метода заключается в возможности оказания целенаправленного избирательного лечебного воздействия путем теоретически обоснованного выбора и комбинированного применения в каждом случае заболевания наиболее эффективных точек разных систем соответствия, расположенных в области головы, туловища и конечностей.

Показания и противопоказания к применению метода

Показанием для Оннури Су Джок терапии являются любые патологические состояния, связанные с нарушением гомеостаза организма.

Поскольку все элементы Гомо-энергетической системы человеческого тела в процессе жизнедеятельности постоянно подвергаются естественной стимуляции, можно утверждать, что не существует абсолютных противопоказаний для лечения по системам соответствия. К относительным противопоказаниям следует отнести: беременность (последний триместр), страх или негативное отношение к процедуре

Материально-техническое обеспечение метода

Оннури Су Джок терапия включает использование всех известных физических факторов из арсенала РТ, рекомендованных МЗ РФ для локального воздействия на точки акупунктуры: массаж, иглоукалывание, магнитотерапию, тепло-, свето-, электро- и фармакопунктуру. Тестирование болевой чувствительности проводят пальцевым надавливанием (в системах соответствия туловища, рук и ног), жестким щупом (в системах головы, кистей и стоп) и подпружиненным щупом с давлением 1 — 3 г/мм.кв. (в системах ушных раковин).

Базовым поставщиком инструментов для Оннури Су Джок терапии является профильное предприятие «Субал» (Москва, Россия).

Список инструментов, производимых ТОО «Субал» и рекомендованных для использования МЗ РФ:

сертификаты
соответствия

1. Иглы акупунктурные многократного применения
и постановщики игл типа «Су Джок» РОСС RU.ИМО2.ВО6755
2. Комплект палочек полынных и подставки для них
для теплового воздействия на БАТ
по методу «Су Джок» РОСС RU.ИМО2.ВО6757
3. Массажеры для воздействия на точки
акупунктуры типа «Су Джок» РОСС RU.ИМО2.ВО6756

Лечение проводится в условиях специально оборудованного кабинета в соответствии с нормативами, разработанными Государственным комитетом санитарно-эпидемиологического надзора Российской Федерации (Приказы № 288 от 23.03.76. и № 408 от 12.07.89. «Соблюдение санитарного противозидемического режима»).

Стерилизацию инструментов проводят в соответствии с рекомендациями НИИ профилактической токсикологии и дезинфекции (письмо № 10-05/4-736 от 18.05.90 и ОСТ 25.1.005-87).

Технология использования метода

1. Структура систем соответствия

Гомо-система, объединяющая все системы соответствия человеческого тела, устроена так, что структуры разных размеров (голова, нога, рука, каждый орган, кость, мышца, палец) взаимодействуют, вступая в отношения постоянного энерго-информационного обмена.

Система соответствия занимает всю без исключения площадь единичной структуры тела, которой она принадлежит, и полностью повторяет ее форму. Подобие формы является одним из показателей степени эффективности системы соответствия. Например, кисти и стопы, подобные телу по количеству, расположению, ориентации выступающих частей, вступают в наиболее активное взаимодействие со всем телом (рис. 1).

Йога-позиция, в которой тело становится подобным кисти, также формирует основу для эффективных взаимодействий, в связи с чем наряду со стандартной на кистях и стопах присутствуют и йога-система соответствия (рис. 2).

Подобие форм свойственно также отдельным частям тела и внутренним органам. Например, кисть по форме напоминает сердце, стопа — почку. Это обеспечивает эффективность воздействия на сердце через кисти и на почки — через стопы (рис. 3).

Любая система соответствия всегда располагается симметрично относительно центральной оси симметрии той части тела, на которой она находится. Будучи отраженными в системе соответствия, тело, а также его отдельные части, сохраняют пропорции своих размеров (рис. 4).

Поскольку каждая часть тела одновременно проецируется во все целостные структуры организма, то у нее в иерархической Гомо-системе тела присутствует множество проекций (систем соответствия) различной величины. С другой стороны, каждая часть тела или орган содержит одновременно множество систем соответствия, сформированных на основе мультипараметрических горизонтальных и вертикальных Гомо-взаимодействий. Возникает феномен наложения систем соответствия разных уровней. Кроме того, каждая целостная часть тела, в свою очередь, представляет собой целостную саморегулирующуюся иерархическую Гомо-систему. Таким образом, любая система соответствия имеет иерархическое строение: содержит в себе системы более низкого уровня и одновременно сама является частью систем более высокого уровня (рис. 5).

2. Классификация систем соответствия

а) Основные типы систем соответствия

На основании особенностей строения все системы соответствия могут быть отнесены к четырем основным типам: развернутые, трехуровневые, продолговатые и круглые.

Развернутыми являются системы соответствия, по форме максимально подобные, почти полностью повторяющие очертания объекта соответствия — тела, части тела или внутреннего органа. Например, системы соответствия кистей и стоп относятся к разряду

развернутых систем соответствия телу. Они, имея в своем составе пять выступающих частей, содержат соответствие телу в его максимально развитой зрелой форме.

Значительная часть систем соответствия человеческого тела относится к категории трехуровневых. Во всех трехуровневых системах присутствует соответствие между их верхними, нижними и средними частями, соответствующими голове, животу и груди. Границы между частями трехуровневых систем соответствия четко обозначены анатомическими ориентирами (суставами).

Наиболее часто используемыми среди трехуровневых систем являются системы соответствия рук, ног и пальцев. Каждая из этих систем состоит из трех частей, разделенных суставами: высший уровень занимают кисти, стопы и дистальные фаланги пальцев, низший уровень — плечи, бедра и проксимальные фаланги пальцев. Между ними располагается средний уровень — предплечья, голени и средние фаланги пальцев (рис. 6).

Продолговатые системы соответствия похожи на трехуровневые тем, что также имеют удлинненную форму, однако, в них отсутствует четкое анатомическое деление на части. Наиболее доступными для практического использования являются продолговатые системы, расположенные на конечностях: системы соответствия предплечий, плечей, голеней, бедер, фаланг пальцев, системы длинных трубчатых костей, фаланговых костей. Особое место среди продолговатых систем соответствия занимают аурикулярные проекции человеческого тела, отражающие последовательность этапов внутриутробного развития эмбриона и плода (рис. 7).

Важное место в этой классификации занимают круглые системы соответствия. Округлая форма, как источник всех остальных форм, на начальных этапах развития свойственна практически всем структурно-функциональным элементам тела, что лежит в основе их глубинного подобия. В зрелом человеческом теле также сохраняется большое количество образований округлой формы, содержащих круглые системы соответствия — голова, глаз, надколенник; на кистях круглые системы соответствия присутствуют в области ладоней, кончиков пальцев, суставов и др (рис. 8).

б) Объединенные и индивидуальные системы соответствия

Системы соответствия бывают индивидуальными и объединенными.

В индивидуальных системах соответствия каждая из парных частей тела (кисть, стопа, ушная раковина, рука, нога, палец и др.) содержит собственную систему соответствия телу или его части.

В объединенных системах соответствия две парные кисти (стопы, ушные раковины) вместе содержат соответствие телу (части тела, внутреннему органу) (рис. 9).

в) Размер и расположение систем соответствия

По расположению в теле все системы соответствия могут быть разделены на внешние и внутренние. Внешние связаны с кожными покровами и органами чувств, а внутренние связаны с полыми и паренхиматозными внутренними органами, костными, мышечными и др. структурами.

По величине системы соответствия можно условно разделить на крупные, средние и мелкие. Крупные, как правило, занимают целую часть тела — руку, ногу, голову, туловище. Средние системы соответствия обычно занимают единичную целостную структуру тела — часть конечности (бедро, предплечье, кисть, стопа, палец), отдельный орган, ушную раковину. Малые системы соответствия занимают лишь часть органа или единичной структуры тела — это минисистемы фаланг пальцев, системы долей, долек органов, системы отдельных клеток и др.

В зависимости от объекта соответствия можно выделить системы соответствия всему телу, отдельной части тела, отдельному органу, части органа и даже отдельной клетке.

3. Принципы функционирования систем соответствия.

Принцип саморегуляции, лежащей в основе функционирования Гомо-системы человеческого тела доступен для изучения и практического исследования. Он обеспечивает возможность путем энерго-информационных воздействий на биологически-активные точки нормализовать нарушения гомеостаза (веществ, энергии, информации).

В пораженном органе или части тела вследствие тех или иных нарушений гомеостаза формируется источник энерго-информационного сигнала. Благодаря Гомо-взаимодействию происходит передача этого сигнала из пораженной области тела в аналогичные области всех систем соответствия.

В зонах и точках, соответствующих месту заболевания, мгновенно происходят энергетические изменения, приводящие к появлению активного «шарика соответствия». Он обладает повышенной чувствительностью к внешним воздействиям и физически проявляется болезненностью в случае, если на него оказано давление. Стимуляция «шарика соответствия» вызывает генерирование обратных «лечебных» волн, направляющихся в область поражения и нормализующих ее информационное, энергетическое, а, в результате, и физическое состояние. После полного восстановления гомеостаза в пораженной области тела «шарик соответствия» прекращает свое существование. Зона его расположения перестает быть активной и болезненной при надавливании.

В каждой системе соответствия присутствуют оси отражения. Благодаря им информация о заболевании из любой части тела попадает не только непосредственно в область соответствия, но и отражается, передаваясь и в другие зоны области разноуровневых систем соответствия. Таким образом, кроме лечебных точек соответствия в Гомо-системе появляется огромное количество отраженных точек, вступающих в Гомо-взаимодействие с областью поражения. Их стимуляция также вызывает генерирование обратных энерго-информационных волн, направляющихся в место заболевания, что усиливает положительный лечебный результат.

Естественная стимуляция периодически появляющихся «шариков соответствия» в многочисленных элементах Гомо-системы происходит постоянно в процессе обычной жизнедеятельности организма. Точки соответствия внешних систем подвергаются естественной стимуляции при передвижении тела в пространстве. Точки внутренних органов

получают стимулирующее воздействие при работе этих внутренних органов. Так все элементы Гомо-системы мобилизуются для поддержки ее ослабленного звена.

Поскольку все части человеческого тела связаны единством происхождения, все они в той или иной степени подобны друг другу, то есть содержат общие Гомо-факторы. Это значит, что в случае возникновения заболевания стимуляция абсолютно любой зоны оказывает некоторый положительный эффект. Каждая часть тела вплоть до единичной клетки в некоторой степени отреагирует на случившееся появлением «шарика соответствия». Но наиболее сильной реакцией обладают системы, содержащие наибольшее количество Гомо-факторов. Их можно выявить на основе структурного подобия пораженной части тела.

4. Критерии эффективности систем соответствия

Основным критерием эффективности систем соответствия, используемых в практике лечения болезней, является степень их подобия пораженной области тела или самому телу. Структурное сходство, являющееся результатом присутствия общих Гомо-факторов, свидетельствует о наличии глубоких внутренних информационно-энергетических связей.

Благодаря структурному сходству подобные системы соответствия просты в использовании, так как имеют четкие ориентиры для поиска точек. Чем меньше степень подобия системы соответствия, тем меньше эффективность ее стимуляции и затруднительнее точный поиск точек соответствия.

Локализация системы соответствия также отражается на ее диагностической и лечебной значимости. Наиболее активные системы соответствия локализованы в теле поверхностно и дистально — на кистях, стопах, дистальных фалангах пальцев, на волосистой части головы, на носу, на ушной раковине.

Эффективность систем соответствия также зависит от степени функциональной активности того участка тела, на котором она расположена. В связи с этим особой эффективностью обладают системы соответствия, находящиеся на наиболее подвижных частях тела, а также системы соответствия мышц и полых органов, находящихся в постоянном движении.

Эффективность системы соответствия зависит и от ее размера. Практически установлено, что стимуляция точек соответствия в системах средних и малых размеров дает более быстрый и выраженный лечебный эффект, чем стимуляция точек соответствия систем больших размеров.

Поскольку системы соответствия кистей, стоп и ушных раковин имеют малые размеры, располагаются наиболее дистально и на чрезвычайно функционально активных участках тела, именно они являются одними из самых эффективных элементов Гомо-системы тела.

5. Воздействие через Гомо-систему — информационный подход к лечению болезни

Согласно современным представлениям состояние болезни может быть рассмотрено как информационный беспорядок в функциональных системах, который возникает в результате тонких и не всегда сразу заметных отклонений от нормы, которые затем

усиливаются и/или стабилизируются механизмами адаптации и положительной обратной связи.

Гомо-энергетическая система человеческого тела изначально существует для поддержания гармоничного состояния и целостности как всего человеческого организма, так и его составных частей. Многочисленные клинико-экспериментальные наблюдения указывают на значительные возможности организма обеспечивать гомеостазис. Это осуществляется путем стимуляции активных точек в любом элементе иерархической Гомо-энергетической системы тела.

Разнообразие систем соответствия предоставляет возможность широкого выбора зон для оказания целенаправленного терапевтического воздействия. При стимуляции правильно найденных точек соответствия Гомо-системы тела выраженный положительный терапевтический эффект начинает проявляться уже через несколько минут, а иногда секунд.

Безопасность применения выгодно отличает воздействие через Гомо-систему от других способов лечения. Если точка найдена правильно — ее стимуляция приводит к восстановлению параметров энергетического и информационного гомеостазиса. Стимуляция неточно найденной точки не наносит вреда, она просто малоэффективна.

Понимание взаимосвязи различных систем соответствия в рамках единой Гомо-системы позволяет выявить глубинные взаимоотношения органов друг с другом, облегчающие правильный подбор точек для воздействия при лечении сложных сочетанных заболеваний.

Информационный подход к лечению болезней через Гомо-систему отличается простотой и экономичностью. Нет необходимости применения дорогостоящего оборудования и медикаментозных средств. Этот подход также является неотъемлемой частью профилактической медицины.

6. Поиск активной точки

Точка соответствия (или лечебная отраженная точка) отличаются от других резкой болезненностью при механическом надавливании. Поиск активной точки проводят путем равномерного надавливания диагностической палочкой в зоне проекции пораженного органа или части тела. Размер головки диагностической палочки должен соответствовать размеру активной точки в выбранной системе соответствия.

В момент попадания диагностической палочки в точку соответствия появляется резкая боль, о чем пациент немедленно сообщает врачу. Одновременно врач сам внимательно следит за реакцией больного, которая может проявиться смыканием век, наморщиванием лба, произвольным напряжением и сокращением мышц.

Для точного нахождения точки необходимо тщательно исследовать всю предполагаемую зону соответствия, выявив в ней один или несколько наиболее болезненных участков. Не следует торопиться, чтобы дать возможность пациенту успеть почувствовать и сравнить степени болезненности каждого нажатия.

Надавливаться диагностической палочкой на все точки надо с одинаковой силой. Степень надавливания подбирается индивидуально и зависит от порога болевой чувствительности

каждого конкретного пациента. Если при исследовании диагностической палочкой в предполагаемой зоне соответствия оказываются болезненными все точки, значит сила надавливания слишком велика. Это не позволяет точно выявить точку наибольшего соответствия и снижает эффективность лечения. Необходимо помнить, что стимуляция не точно найденной точки также окажет некоторый положительный эффект. Но он будет несравнимо ниже по сравнению с тем результатом, который можно получить, точно попав в точку соответствия.

Если при равномерном надавливании диагностической палочкой в зоне соответствия ни одна точка не болит — значит сила надавливания слишком мала. Искусство врачающего состоит в том, чтобы, правильно подобрав силу надавливания, выявить самую болезненную точку в предполагаемой зоне.

Нередко зоны соответствия области поражения в поверхностных системах соответствия головы отмечены изменением цвета, уплотнением, появлением акне, бородавок, папиллом и пр, что является диагностически значимым и помогает при выборе наиболее эффективного способа стимуляции.

7. Способы стимуляции точек соответствия

При стимуляции лечебной точки соответствия в ней в момент точного попадания диагностической палочкой наблюдается мгновенная резкая боль, которая при продолжении стимуляции быстро притупляется и проходит.

Важной особенностью точек Гомо-системы является их способность оказывать быстрое, практически мгновенное влияние на болезненный очаг поражения. При лечении болевых синдромов точное нахождение точки и ее правильная стимуляция вызывают немедленную положительную реакцию в месте локализации боли. В течение первых минут лечения наблюдается улучшение состояния пациента: уменьшение боли, ощущение тепла в зоне поражения, расслабление мышц, ощущение сонливости. Это сопровождается быстрым уменьшением болезненности точки соответствия.

В случаях некоторых острых заболеваний необходимый лечебный эффект может быть достигнут в результате разовой стимуляции лечебных точек. При необходимости применяют пролонгированную стимуляцию путем прикрепления на кожу поверхностных стимуляторов длительного действия.

Наиболее часто для стимуляции болезненных зон и точек в поверхностно расположенных системах соответствия используют массаж пальцами, игольчатыми валиками или диагностической палочкой, природные или искусственные поверхностные стимуляторы. Для более глубоко расположенных точек используют микроиглы, моксы, при необходимости можно провести стимуляцию с помощью электрических или световых приборов. Безболезненные методы свето- и цветотерапии удобны для использования в педиатрической практике, а также для лечения пациентов, обладающих повышенной чувствительностью к боли.

Для стимуляции точек соответствия мышечных и костных систем применяют преимущественно стальные иглы. Игла позволяет осуществить точное попадание в активный

«шарик соответствия». Характерным признаком точного попадания иглы является ощущение резкой боли в момент ее введения, часто сопровождающееся непроизвольной двигательной реакцией пациента. Это ощущение быстро проходит, и во время сеанса игла, находящаяся в точке, практически не вызывает неприятных ощущений. Если же через некоторое время после введения иглы боль от ее присутствия продолжает сохраняться, значит игла введена неправильно и ее необходимо извлечь. Отсутствие болевой реакции в момент введения иглы свидетельствует о том, что игла не попала в точку соответствия. Тогда необходимо повторить процедуру иглоукалывания, чтобы добиться точного попадания.

В точку, дающую сильную болевую реакцию, можно ввести несколько игл. Это ускоряет процесс излечения особенно в случае стимуляции не точечных, а более крупных по размеру зон соответствия.

Теория Восьми Начал открывает широкие возможности ранней диагностики по системам соответствия, а также подбора наиболее эффективных способов стимуляции лечебных точек (Пак Чжэ Ву, 1999).

8. Правила подбора лечебных точек

Лечение по системам соответствия предполагает подбор акупунктурного рецепта строго индивидуально для каждого конкретного больного. Метод пяти ступеней позволяет осуществить оптимальный выбор точек для воздействия с учетом особенностей проявления, течения и стадии заболевания, что позволяет в каждом случае достигать максимального лечебного эффекта при использовании минимального количества точек соответствия.

Метод пяти ступеней.

Лечение по пяти ступеням применяют при распространенных хронических и системных заболеваниях. Этот вид лечения наиболее полно использует возможности Гомо-системы тела.

Первая ступень заключается в стимуляции точки соответствия той области тела, в которой заболевание на момент лечения проявляется наиболее активно и более всего беспокоит пациента.

Вторая ступень подразумевает стимуляцию дополнительных точек, часто локализующихся в непосредственной близости от основной или в области пересечения вертикальной и горизонтальной осей, проведенных через основную точку, с границами пораженной части тела.

«Вертикальные» дополнительные точки расположены выше и ниже основной в области пересечения вертикальной оси, проведенной через основную точку соответствия, с границами пораженной части тела. Например, в случае заболевания сердца необходимо провести стимуляцию основной точки соответствия сердцу, а также точек вертикальной оси в проекции основания шеи и диафрагмы.

«Горизонтальные» дополнительные точки находятся в области пересечения горизонтальной оси, проходящей через точку соответствия, с левой и правой границами

Инь/Ян пораженной части тела. Например, в случае заболевания носа «горизонтальными» дополнительными точками будут точки в области проекций правого и левого уха.

Третья ступень. В случае хронического заболевания необходимо выявить все звенья его этиопатогенеза и провести стимуляцию соответствующих точек. Диагностические возможности Оннури Су Джок терапии помогают определить органы и системы, нуждающиеся в лабораторно-инструментальном обследовании и целенаправленном лечении. Обязательной является стимуляция точек соответствия внутренним органам и эндокринным железам, вовлеченным в процесс заболевания.

Четвертая ступень — воздействие на точки соответствия сегментам спинного мозга и корешкам спинномозговых нервов, участвующих в иннервации области проявления заболевания и пораженных внутренних органов.

Пятая ступень — воздействие на точки соответствия представительства области заболевания в головном мозге. Для этой цели наиболее подходят аурикулярные системы соответствия головному мозгу, а также минисистемы соответствия кистей и стоп.

На основании характера и тяжести заболевания можно сделать вывод о том, сколько ступеней следует пройти для лечения каждого конкретного пациента. Некоторые локальные заболевания могут быть излечены с применением только первой ступени, распространенные — при применении двух или трех ступеней. Системные хронические заболевания требуют пятиступенчатого подхода к лечению.

Точки, используемые во время одной лечебной процедуры, могут принадлежать как одной, так и разным системам соответствия.

9. Предосторожности, соблюдаемые при проведении лечебной процедуры

Несмотря на безопасность лечебных методов Оннури Су Джок терапии, в некоторых случаях нежелательные осложнения при проведении лечебной процедуры могут быть вызваны неадекватной силой стимуляции или несоблюдением правил асептики.

При лечении следует учитывать повышенную чувствительность некоторых пациентов к боли и подбирать подходящий способ стимуляции, строго дозируя оказываемое воздействие. Необходимо быть очень внимательным при лечении больных, находящихся в состоянии сильного эмоционального напряжения, невыспавшихся или голодных. В таких случаях не следует проводить слишком интенсивную стимуляцию и воздействовать одновременно на большое количество точек соответствия. В противном случае при проведении иглотерапии у пациента может возникнуть головокружение, падение артериального давления, сопровождающееся потливостью или приступом тошноты. При появлении признаков обморочного состояния, следует немедленно уложить больного на кушетку и провести пальцевой массаж точек соответствия сердцу и почкам (это удобно сделать в системах соответствия кистей или стоп) до полной нормализации самочувствия.

При проведении поверхностной стимуляции с помощью магнитных звездочек необходимо учитывать, что некоторые пациенты обладают повышенной чувствительностью к магнитам. После установки магнитных стимуляторов следует не менее 20 минут наблюдать

за состоянием пациента, и при появлении первых признаков побочных реакций изменить способ стимуляции.

Особой осторожности требует лечение беременных женщин. Следует избегать сильной стимуляции, и в ранние сроки беременности не проводить воздействие на точки соответствия репродуктивным органам.

Необходимо понимать, что возникающее иногда в процессе лечения кратковременное обострение болезненных симптомов (насморк, кашель, усиление боли, повышение температуры тела и др.) может быть связано с активизацией защитных сил организма и служит хорошим показателем скорого выздоровления.

Эффективность использования метода

Проведена оценка эффективности лечения методом Су Джок 2239 пациентов, обратившихся в Институт Су Джок Терапии при Белорусском государственном институте усовершенствования врачей (Минск) в период с 1993 по 1997 г (С.Е.Иоффе, 1999).

Основную массу пациентов составляли лица в возрасте 40 — 60 лет, из них 65,3% — женщины. В структуре заболеваемости на первом месте стоят болезни нервной системы (18,4%), на втором — болезни опорно-двигательного аппарата (15,5%), на третьем — заболевания кожи и подкожной клетчатки (12,3%).

Оценку эффективности проводили на основании объективных методов исследования до и после лечения (лабораторные показатели, ЭКГ, УЗИ, ФГДС, рентгенография и др.), а также данных клинического обследования.

Общая эффективность лечения методом Су Джок составила 85,2%. У больных с заболеваниями опорно-двигательного аппарата и периферической нервной системы восстанавливалась полностью в 79-82% случаев после 10 сеансов.

Очевиден экономический эффект такого лечения. Утрата работоспособности в данной категории населения ведет к значительным экономическим потерям. Поэтому сокращение сроков временной нетрудоспособности, перевод стационарных больных на амбулаторное лечение с помощью экономически дешевого способа терапии приносит пользу как пациентам, так и государству в целом.

Список литературы

- 1) В.Г.Зилов, К.В.Судаков, О.И.Эпштейн. «Элементы информационной биологии и медицины», М., МГУЛ, 2000
- 2) Пак Чжэ Ву «Основы Су Джок терапии» М. «Су Джок Академия», 1999
- 3) Пак Чжэ Ву «Оннури Су Джок терапия» том 1, 2. М. «Су Джок Академия», 1996
- 4) Пак Чжэ Ву «Гомо-энергетическая система человеческого тела» М. «Су Джок Академия», 1997
- 5) Пак Чжэ Ву «Оннури аурикулотерапия» том 1, 2, 3 «Су Джок Академия» М., 1998
- 6) Пак Чжэ Ву «Оннури системы соответствия головы» М. «Су Джок Академия», 1998

7) Пак Чжэ Ву «Оннури системы соответствия туловища и конечностей» М. «Су Джок Академия», 1998.

8) К.В.Судаков «Голографическое единство мира — основа космического сознания// Экологическая культура и образование: опыт России и Югославии» под ред. С.Н.Глазачева, В.И.Данилова-Данильяна, Д.С.Марковича, М.: ТЭКО Центр, 1998.

9) С.Е.Йоффе. «Оннури медицина» №3, М.: «Су Джок Академия» 1999.

10) Nogier P.F.M. "Treatise of auriculotherapy". P.: Maisonneuve, 1972.

11) Park Jae Woo «14 byol-meridians and their points on hands and feet", O-Haeng, Seoul, 1987

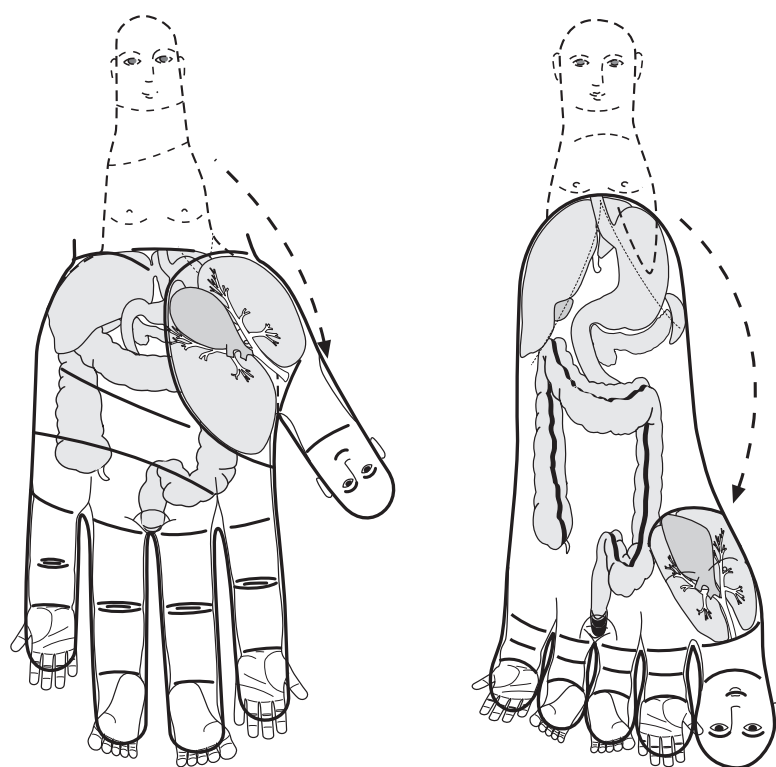


Рис. 1. Стандартные системы соответствия кистей и стоп

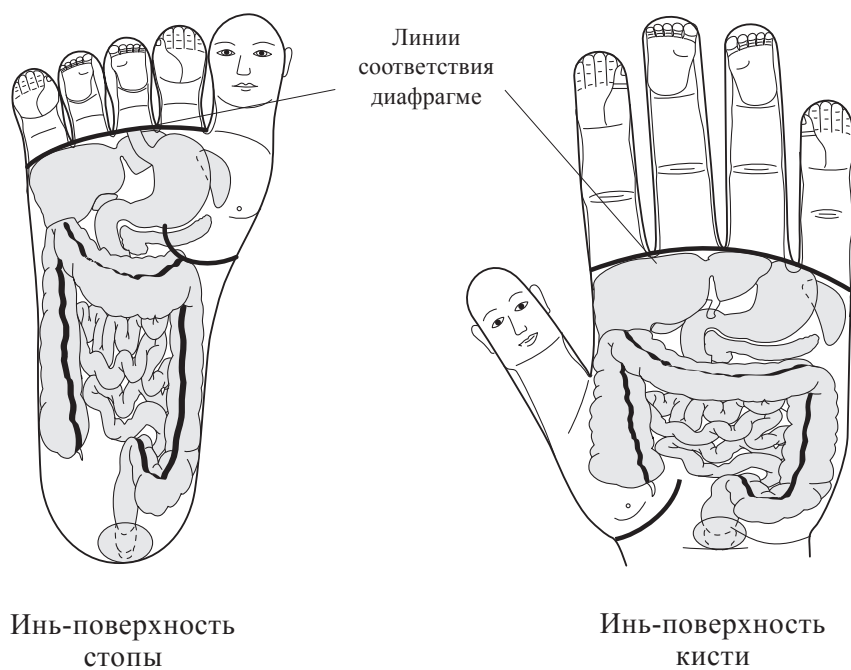
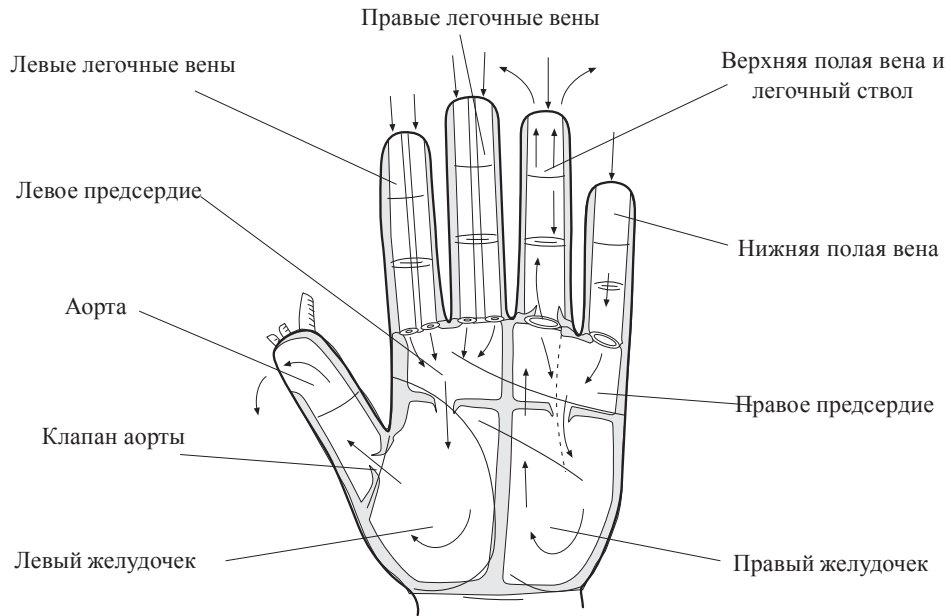
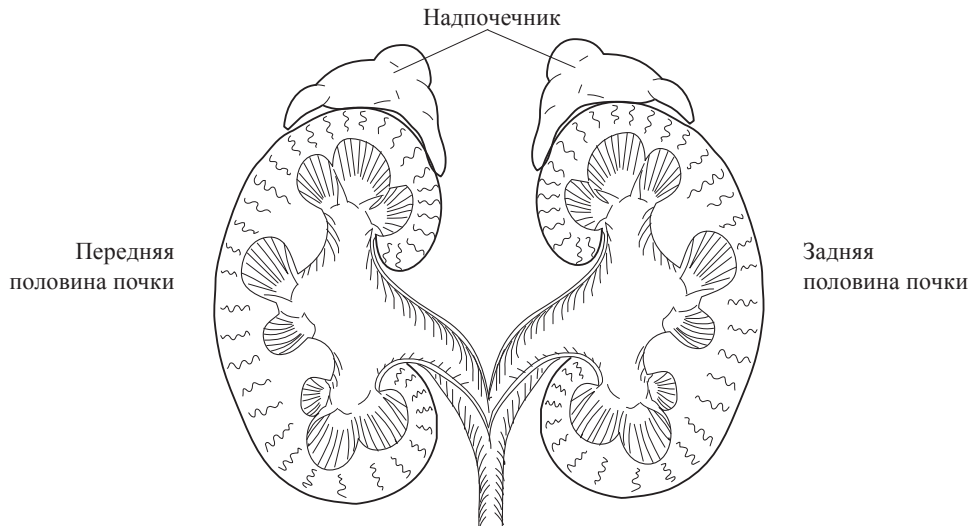


Рис. 2. Йога-системы соответствия кистей и стоп



Соответствие задне-правой части сердца на Инь-поверхности кисти



Фронтальное сечение левой почки

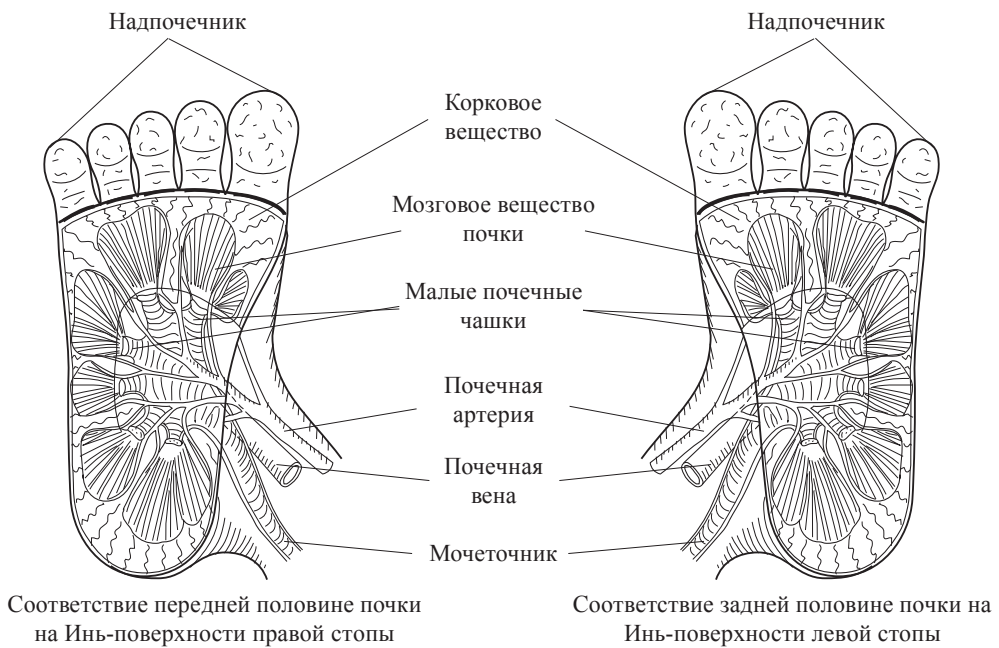


Рис. 3. Системы соответствия сердцу на кисти и почке на стопе

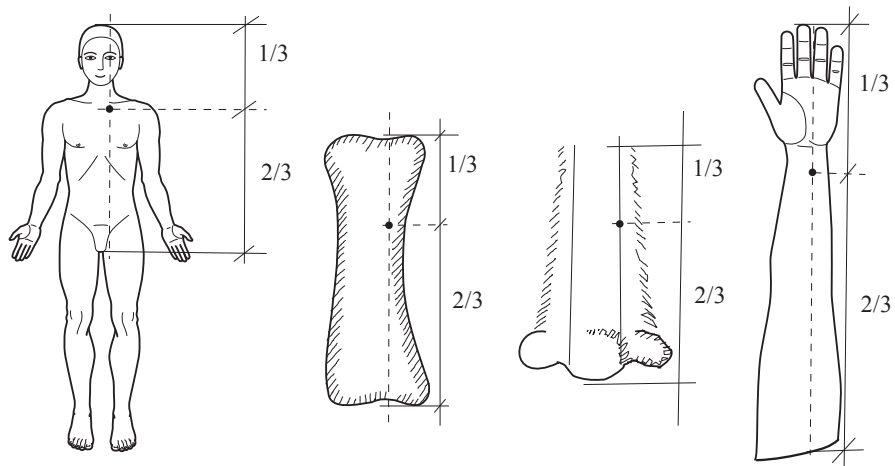


Рис. 4. Принцип сохранения пропорций размеров тела и его частей в системах соответствия

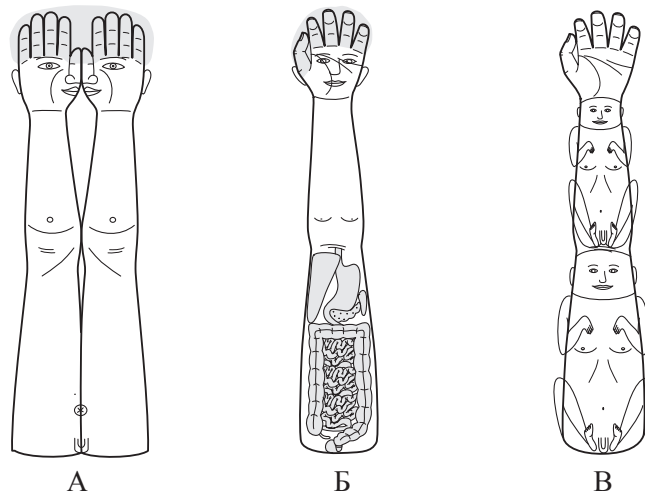


Рис. 5. Иерархическая организация систем соответствия:
 Например, левое предплечье в разных системах соответствует:
 А — левой половине грудной клетки (объединенная система рук);
 Б — грудной клетке (индивидуальная система руки);
 В — телу человека (системы плеча и предплечья)

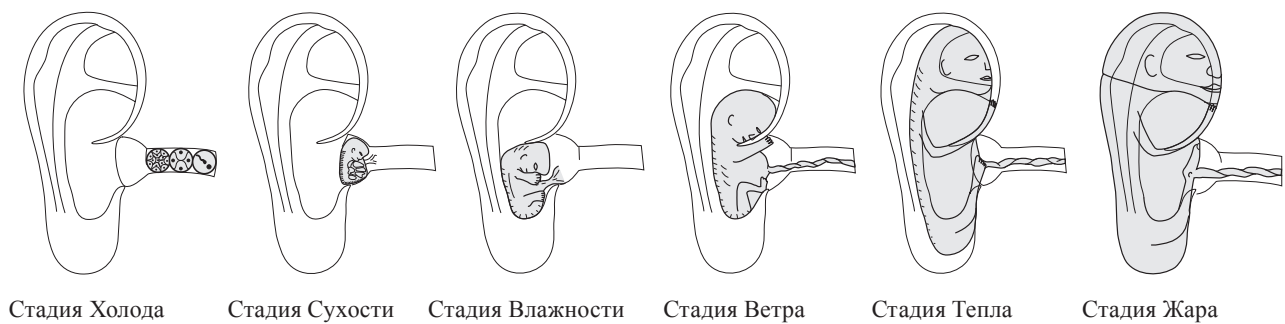


Рис. 7. Системы соответствия телу на ушной раковине (I период развития «голова вверх»)

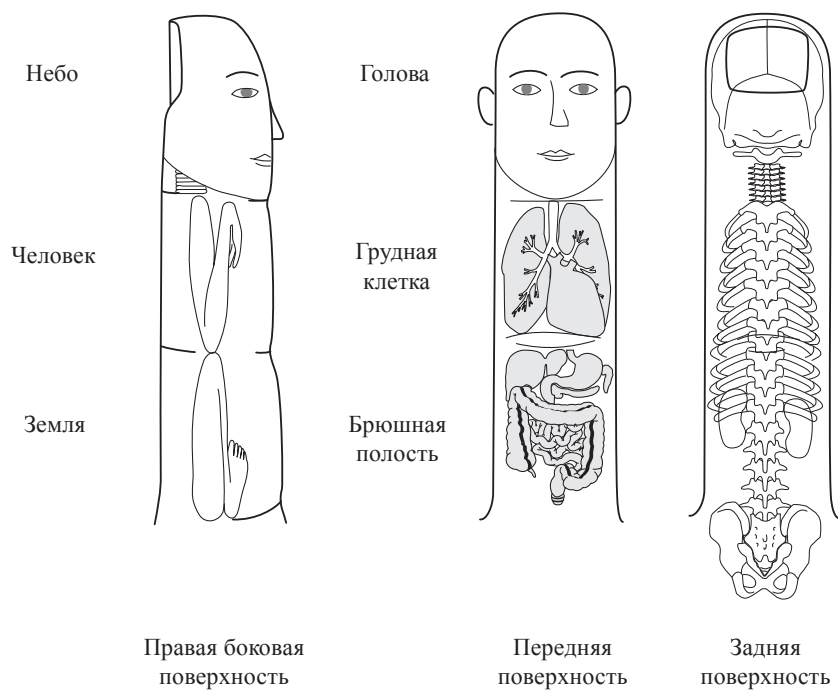


Рис. 6. Индивидуальная стандартная трехуровневая система соответствия пальцев (система «насекомого»)

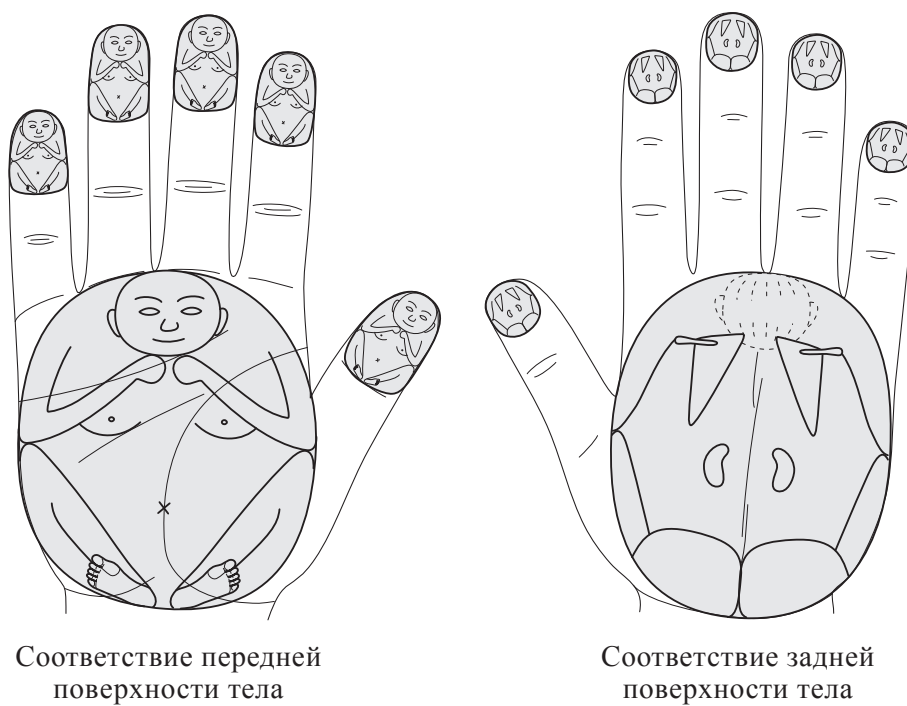
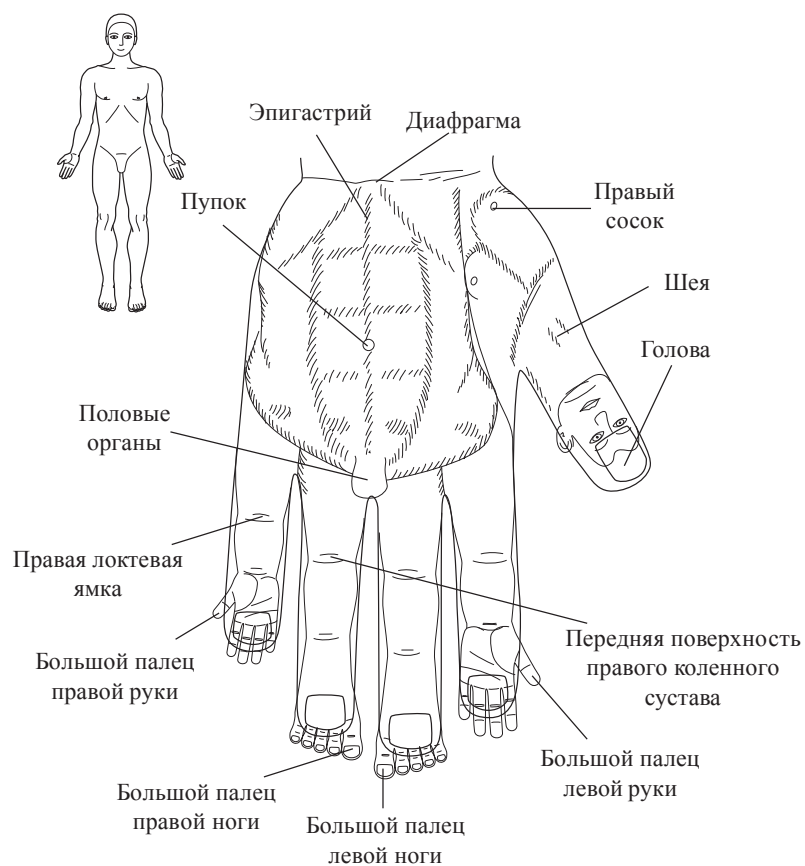
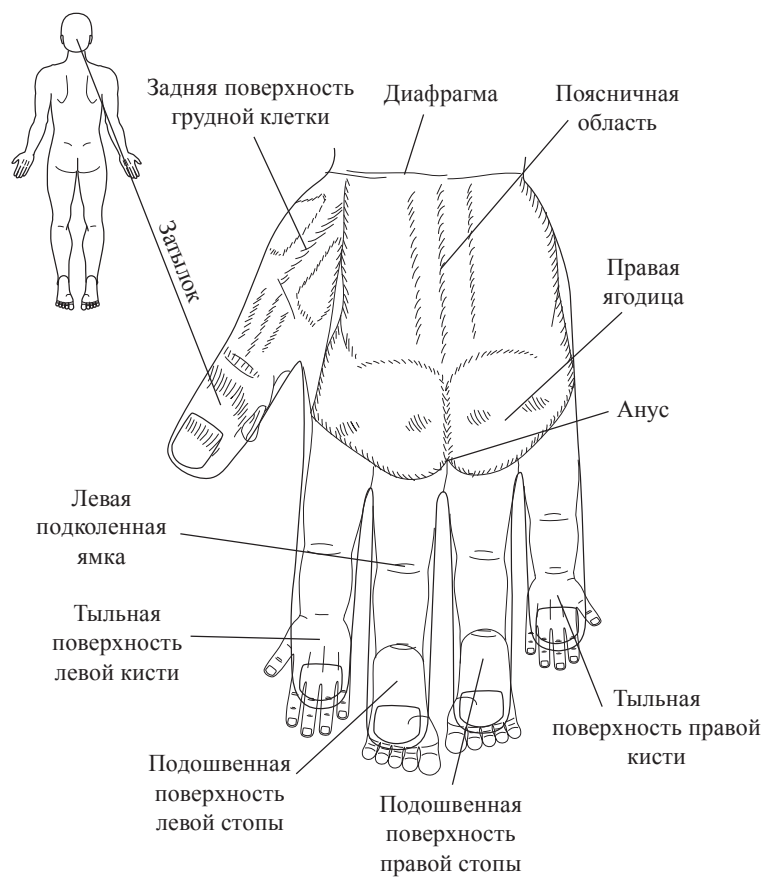


Рис. 8. Круглые системы соответствия телу на кистях



Соответствие передней поверхности тела на правой кисти



Соответствие задней поверхности тела на левой кисти

Рис. 9. Объединенная передне-задняя система соответствия телу на кисти. Тип I.